



Paroles de familles



La crèche Les Ecrins

La crèche Les Ecrins, installée à Fontaine, est l'un des services de l'association Dépann'Familles.

Elle répond à des besoins de garde de "dernière minute", pour des motifs professionnels ou de formation, ou bien pour un "dépannage" (problème de santé d'un membre de la famille, situation de fragilité, absence de l'assistante maternelle...).

Elle ne constitue pas une solution pérenne.

Les contrats sont de trois mois, renouvelables sous conditions.

La crèche compte 12 places :

- 6 places AVIP pour pour lesquels France Travail, la mission locale, la maison pour l'emploi, Alfa 3A, les AS RSA du Département sont prescripteurs
- 6 places de "dépannage" attribuées par la référente technique.



Les financeurs



Paroles de familles

qu'est-ce que c'est ?


Les paroles rapportées dans ce document sont extraites de trois entretiens menés par une prestataire extérieure, Alice raconte, en novembre et décembre 2024. L'enjeu de la démarche n'était pas de dresser une étude quantitative et représentative de l'expérience de l'ensemble des familles ayant eu recours aux services de la crèche, mais d'illustrer certaines expériences singulières. Les verbatims ont été anonymisés et regroupés par thématique.

Les croquis qui figurent dans ce document ont été réalisés sur le vif par Alice raconte en novembre et décembre 2024 à la crèche.

Création graphique du document : Alice raconte.



ALICE
RACONTE
carnettiste
illustratrice



Alice est carnettiste et illustratrice.
Une partie de son activité porte sur la restitution de témoignages illustrés dans lesquels elle valorise en mots et en images des paroles collectées. Elle collabore avec des structures d'action sociale et culturelles, collectivités, établissements scolaires... dans l'agglomération de Grenoble.

L'arrivée à Dépann'familles

C'est « **Trois Pom** » qui m'a envoyée ici quand j'ai dû reprendre le travail, et ma fille est gardée tous les jours depuis septembre 2024.

C'est **la PMI** qui m'en a parlé, puis **l'assistante sociale**, c'est elles qui ont tout fait. On a déjà fait garder notre cadet ici. Le plus jeune vient depuis un an environ, tous les jours.

C'est **l'assistante sociale** qui a pris contact avec cette crèche. Notre fille est gardée depuis avril 2024, deux jours par semaine.



Ce que la prise en charge à Dépann'familles a permis pour les parents

Quand notre fille a été prise en charge ici en avril, ça nous a permis à moi et mon conjoint de faire nos démarches [administratives]. **On a eu nos papiers** : moi en juillet et lui en août. Maintenant **je cherche du travail**. Je mets tous mes rendez-vous pour les jours où elle est à la crèche.

Avant la naissance de ma fille je travaillais en CDI et après, c'est moi qui l'ai gardée un an. En septembre, j'ai pu **reprendre mon ancien travail en CDI**.

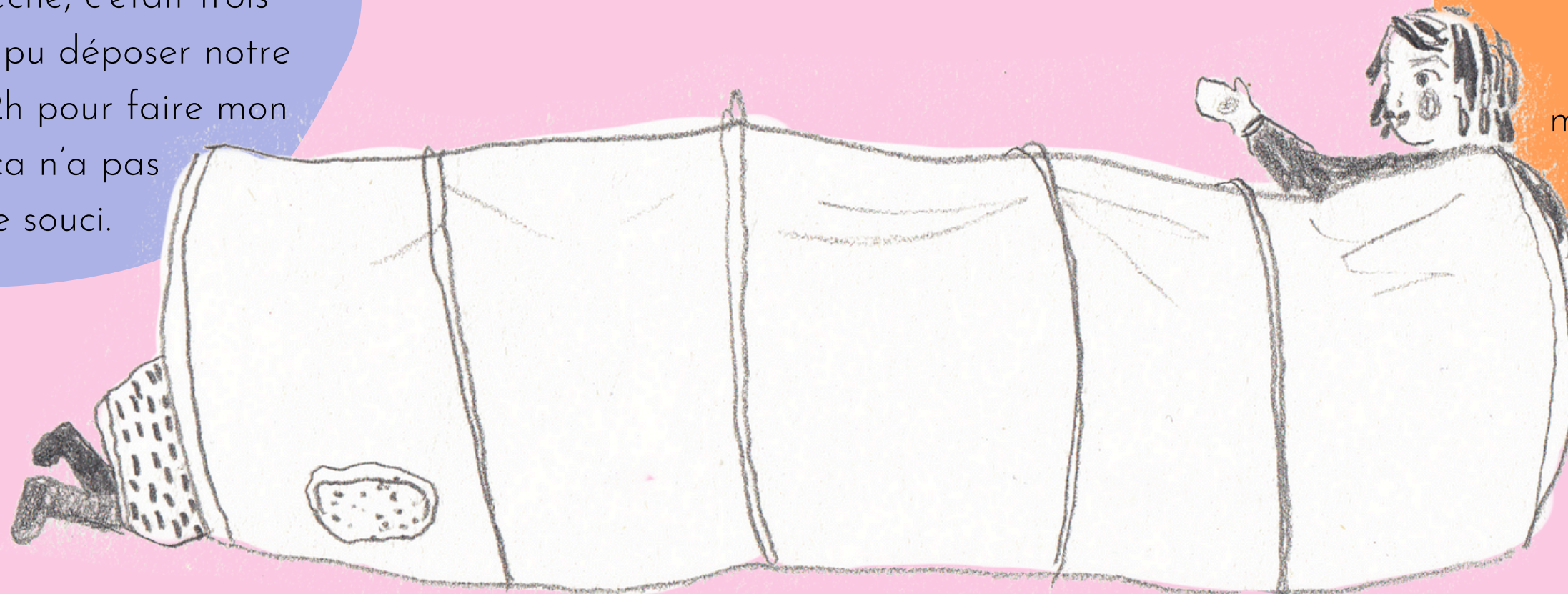
J'avais trouvé un travail comme femme de chambre. Dans l'offre de travail, ils disaient que c'était tous les jours mais en fait c'était juste pour des extras... alors je cherche autre chose. **Je cherche un travail, je veux un travail !** Le 18 novembre, j'ai un entretien pour un nouveau travail, je ne sais pas encore ce que c'est. Ce serait la première fois que je travaillerais en France !



Une adaptabilité dans la prise en charge

L'autre jour, j'ai eu **un entretien à 9h pour un travail**, mais ce n'était pas un mardi ou un vendredi [les jours où l'enfant est habituellement gardée]. J'ai appelé la crèche, c'était trois jours avant et j'ai pu déposer notre fille entre 9h et 12h pour faire mon entretien, ça n'a pas posé de souci.

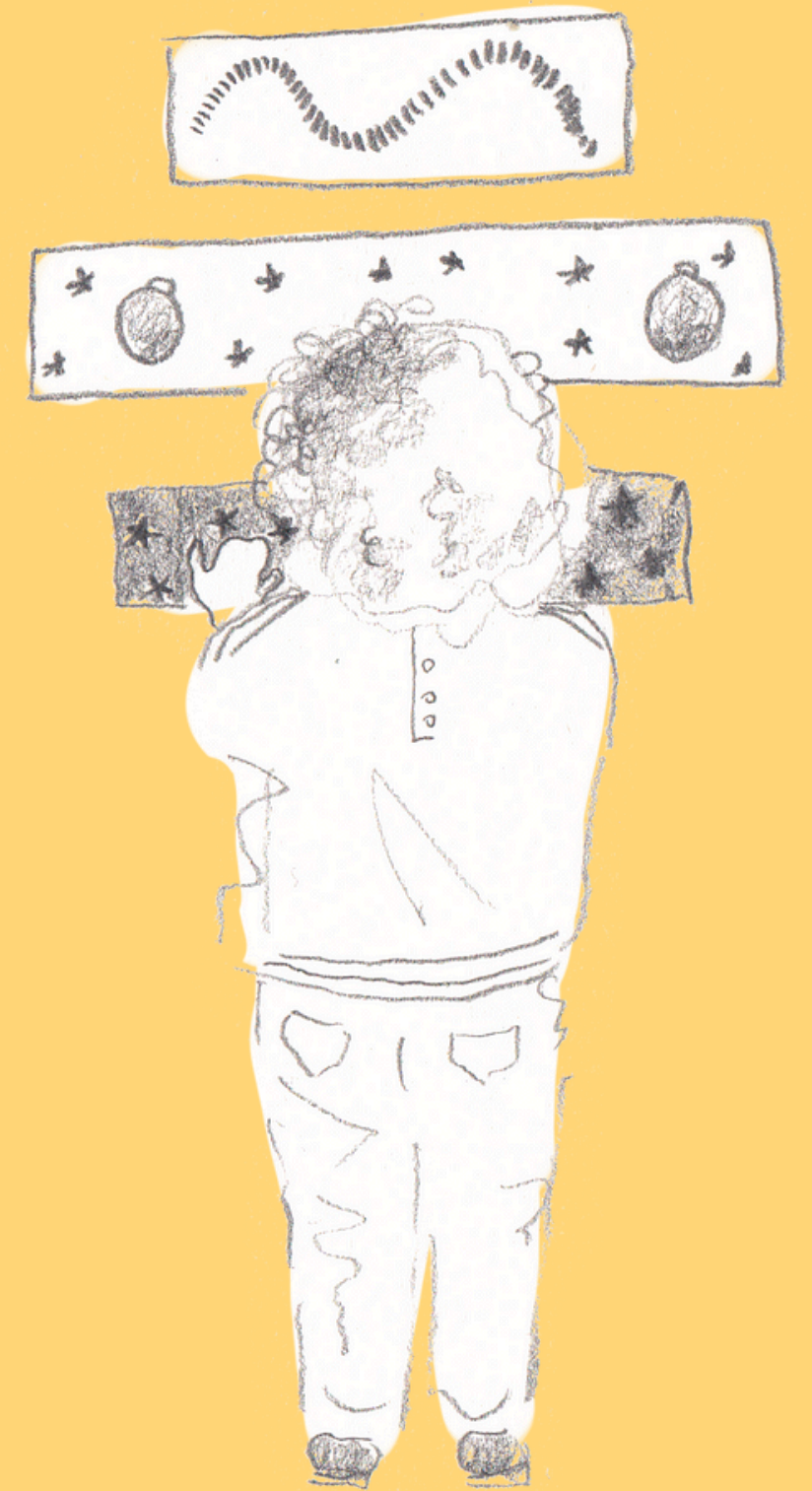
On peut **ajuster les horaires s'il y a besoin, les miens changent parfois avec le travail**. Dans ce cas-là, soit je peux le dire directement aux personnes que je vois, ou on me demande d'envoyer un mail à Elsa * au moins 24h avant. C'est vraiment pratique pour moi.



L'impact sur le développement de l'enfant

Avant d'arriver ici, notre fils ne parlait pas et puis en allant à la crèche **il a commencé à parler.** C'est pareil pour le plus jeune : **maintenant il accepte les autres.** Je vois que mes enfants changent.

C'est notre premier enfant et elle est née prématurée. Avant elle avait peur, elle restait tout le temps collée à moi ou à son père. Maintenant, même si elle ne connaît pas les gens, elle dit coucou, elle sourit. **A la maison, on n'est que des grands alors ça lui permet de voir d'autres enfants, ici.**



L'interculturalité... et la langue

Je crois qu'une personne ici parle portugais, on a un peu parlé une fois, mais je crois qu'elle n'aime pas parler portugais. Et jusqu'à la semaine dernière, je ne savais pas qu'Elsa parlait anglais !



Ah les crococo -
les crococo -
les crocodiles ...



Pourquoi mon bébé a des rougeurs sur les jambes ?

Je prends maintenant des cours de français à la MDH. Ici, j'aimerais comprendre tout ce qu'on me dit. Parfois je dis :

...mais je comprends juste un mot.

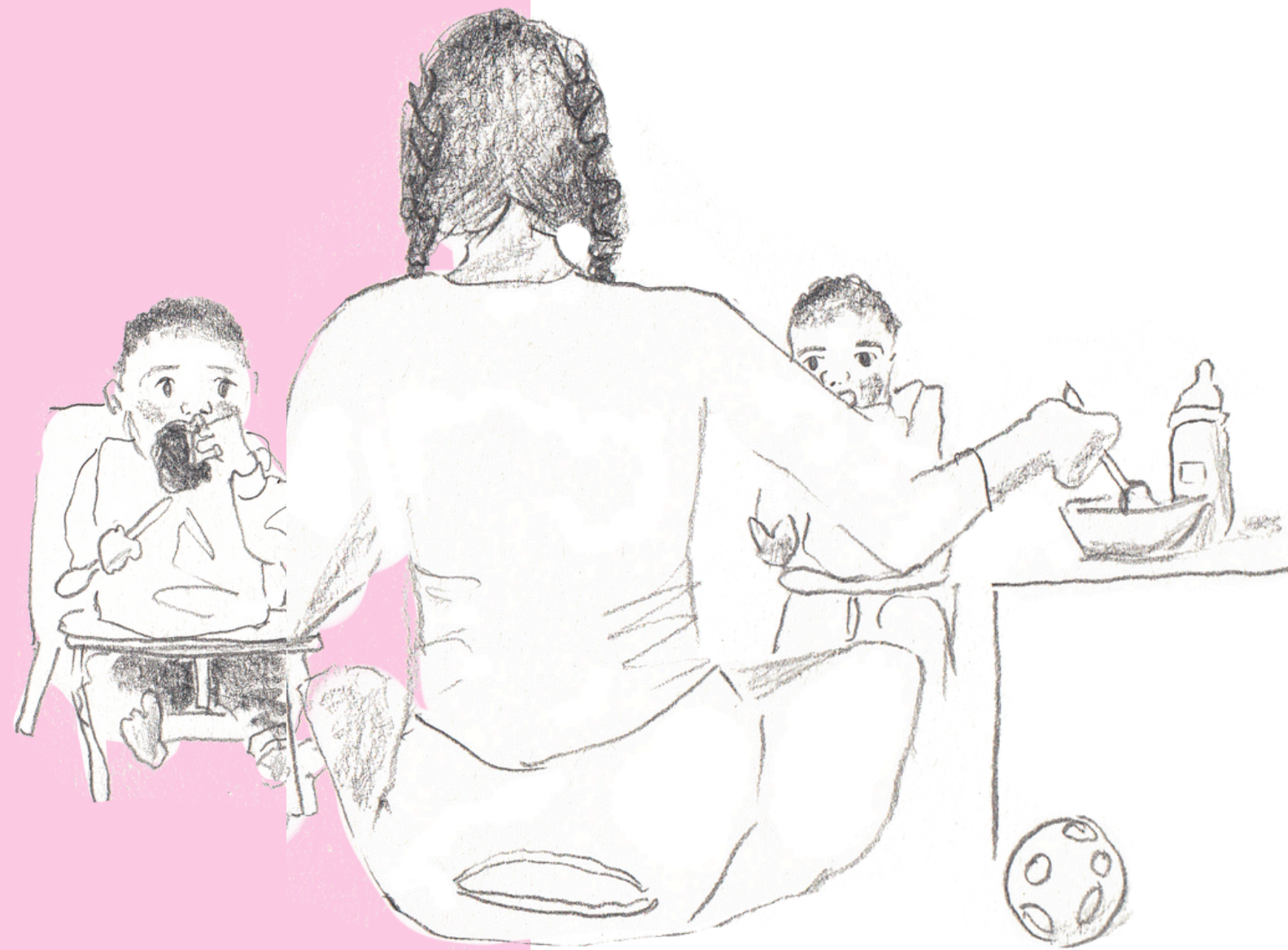
oui oui oui

Des fois je voudrais poser des questions, par exemple :

Pourquoi son nez coule ?

J'aimerais demander mais je suis trop timide pour le faire. **J'ai peur de mal demander et qu'elles ne comprennent pas bien.** Je me dis que je demanderai le lendemain mais je ne le fais pas.

L'interculturalité... et les pratiques



Ici, ils ont **des règles pour les bébés**. Dans ma culture, les bébés dorment quand ils veulent. Ici, il y a des horaires pour la sieste. C'est différent.

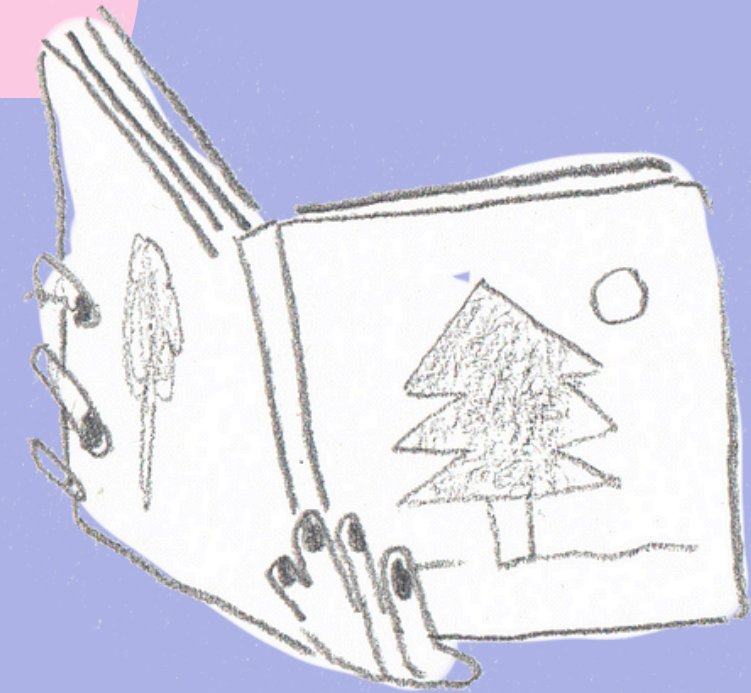
En Afrique, on n'a pas d'horaire comme ça. Comme ma fille est née prématurée, **on a passé un mois à l'hôpital après sa naissance** (...) et les infirmières ont pris le temps de m'expliquer les choses. Avec ma fille il y avait vraiment des heures à respecter pour manger, pour dormir... avant de venir à la crèche, **elle était déjà habituée** à ça.

Le lien avec l'équipe

Ici elles sont très gentilles avec les bébés. Mon bébé va bien.



Je trouve qu'ici c'est propre, ça fonctionne bien. Les professionnelles changent mais ce n'est pas grave, il faut juste un peu de temps à ma fille pour qu'elle s'adapte aux nouvelles personnes.



C'est ma première expérience en crèche, mais **je voudrais que toutes les crèches soient comme ça !**



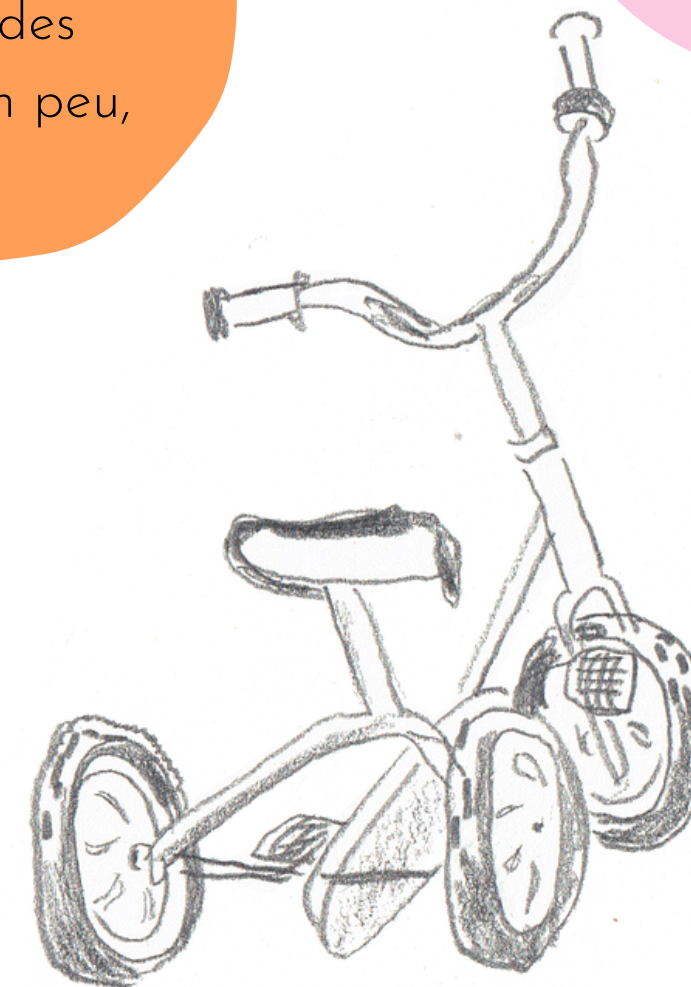
Les liens avec les autres parents

Je ne vois pas souvent de parents. Il y a un café des parents, j'ai vu une affiche et Elsa m'en a parlé aussi.

Je connais une autre maman d'Angola. On n'est pas très proches, mais parfois quand je vais à la MDH pour des activités, elle est là et on parle un peu, c'est tout.

Je sais qu'il y a des moments parfois avec d'autres parents, il y avait un café des parents la semaine dernière mais moi je travaille, je ne sais pas si mon mari est allé.

Par exemple quand les enfants veulent faire un anniversaire, c'est compliqué parce que je ne connais pas les autres parents.



Après Dépann'familles



J'ai une grande question : pourquoi c'est aussi long d'avoir une place à la crèche en France ? Même quand on demande l'inscription quand on est enceinte, on dirait que ce n'est pas assez tôt, qu'il n'y a déjà plus de place...

C'est difficile parce qu'on n'a **pas de famille, pas de soutien en France** en dehors de mon compagnon. On n'a pas de solution pour faire garder les enfants.

Maintenant je cherche du travail et on cherche une place dans une crèche pour notre fille, mais on n'a pas de piste.

